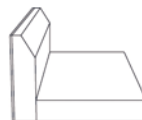


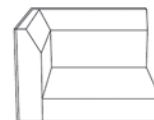
# SOCKELELEMENT L

monteringsanvisning

*Socketelement L är konstruerad för att på ett enkelt sätt bygga upp en säker och hållbar grund. Elementet levereras färdigisolerad, redo att monteras direkt på en komprimerad avjämnad markbädd. Socketelement L finns med olika kvalité på bottenskiva och i höjder mellan 300-600 mm.*



Rakt element



Ytterhörnelement



Tandad skarvplåt



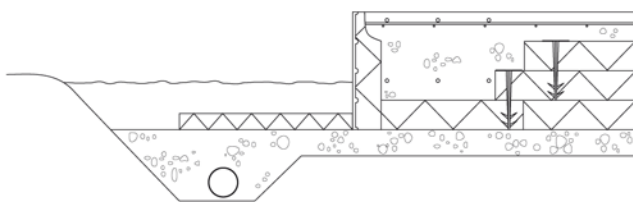
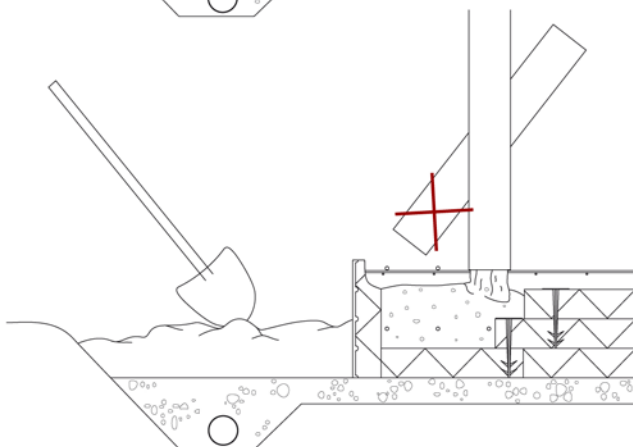
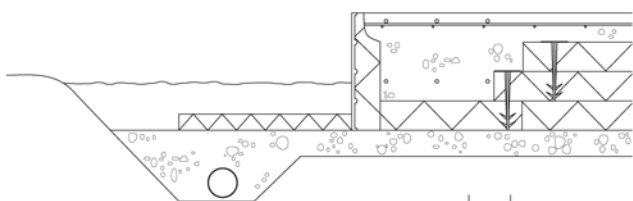
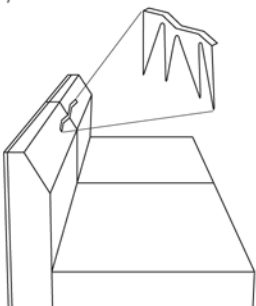
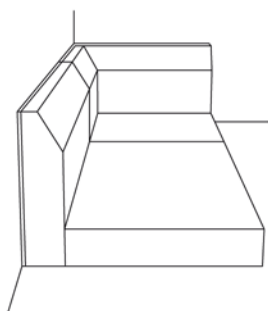
Plastspik

OBS! Skär upp sträckfilmen runt elementen undan för undan så att elementen inte rasar av pallan och skadas.



# SOCKELELEMENT L

## monteringsanvisning



*OBS! Ovanstående beskrivning gäller för fasta grundläggningsförhållanden, men är endast vägledande och ytterligare tekniska hänsyn kan behövas tas till geologiska variationer i tomt- och markförhållanden. Benders information är kostnadsfri och ska inte uppfattas som en detaljerad konstruktionsritning, men är ändå till stor hjälp vid byggnationen.*

### 1. Underlag

Schaktbotten iordningsställes till anvisat grundläggningsdjup. Det dränerande skiktet av grus eller makadam läggs ut, avjämnas och komprimeras väl. Innan L-elementen monteras, justeras underlaget till rätt nivå med ett tunt lager stenflis.

### 2. Montering

Börja med att sätta ut ytterhörnselementen efter profiltrådarna. Placera sedan ut de övriga raka elementen och justerkapa vid behov. Använd vinkelslip med karborundum- eller diamantklinga. Cellplasten kapas med fogsvars.

Elementen sammanfogas med den tandade skarvplåten som trycks in snett mot betongen enligt skiss.

### 3. Lägg ut isoleringen

Lägg nu ut skivorna med förskjutna skarvar. De olika lagren sammanfogas och fästs till L-elementen med plastspikar. Skivorna bör överlappa L-elementet med minst 100 mm. Kontrollera diagonalmåtten och motfyll på utsidan så att elementen står stabilt vid gjutning. Komplettera med glesform om högre element än 400 mm används och vid begränsad motfyllnad.

### 4. Armering och golvvärmerör

Armeringsjärn i kantbalkens underkant läggs ut på distanser. Golvvärmerören monteras och armeringsnät läggs ut över hela grundens yta. Balkens överkantsarmering fästes ovanpå nätet.

### 5. Betonggjutning

Vid gjutning fylls kantbalken och ev voter till halva balkhöjden - låt betongen sätta sig. Gjut sen resten av plattan. Obs! Vid gjutning med slang eller ränna får påfyllning av betong ej ske mot kantelementets stående del.

Komprimera med vibratorstav. Var försiktig vid kantbalken. Använd vibratorstaven enbart vid kantbalkens insida så att kantelementets yttervägg inte trycks sönder och skjuts ut. Elementen kan även användas som underlag för avdragsbana.

### 6. Bearbetning/efterbehandling

Betong som runnit över sockeln spolås eller borstas bort direkt efter gjutningen.

Eventuella skador kan lagas med putsbruk.

Vid tjälfarlig mark rekommenderas utvändigt randisolerings vid ytterhörn eller runt hela grunden.